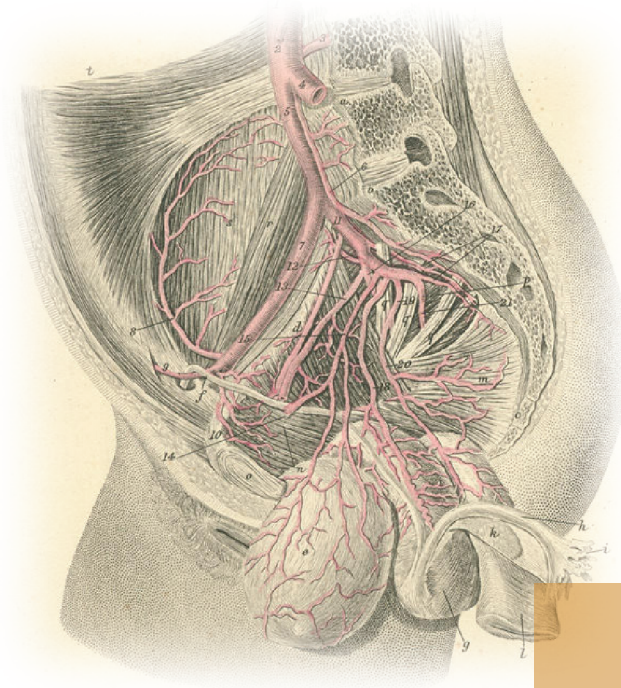


Όταν υπάρχει κύστη στην περιοχή του κόκκυγα, η χειρουργική επέμβαση είναι η μοναδική λύση. Στη σύγχρονη χειρουργική χρησιμοποιούνται συχνότατα, αντί του νυστεριού, εξειδικευμένες μορφές ενέργειας, όπως το Laser ή το R-F.



## Κύστη Κόκκυγος

Τί είναι και πώς θεραπεύεται

### Μιχαήλ Ν. Βοργιάς M.D., F.A.C.S

Διευθυντής Χειρουργός  
Γενικής - Λαπαροσκοπικής Χειρουργικής  
Mediterraneo Hospital

Μέλος European Association  
for Endoscopic Surgery E.A.E.S.  
Μέλος Society of American Gastrointestinal  
Endoscopic Surgeons S.A.G.E.S.

Ιατρείο  
Σωκράτους 47, Αιξωνή  
166 74 Γλυφάδα  
τηλ.: 210 8982771  
κιν.: 6977 407508  
michael@vorias.gr  
www.vorias.gr

Mediterraneo Hospital  
Ηλείας 8-12  
166 75 Γλυφάδα  
τηλ.: 210 9117000

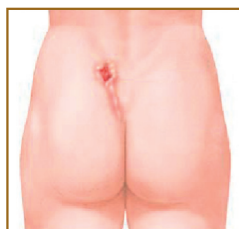


Μιχαήλ Ν. Βοργιάς M.D., F.A.C.S

## Τί είναι η κύστη κόκκυγος και τι την προκαλεί

Η κύστη κόκκυγος ή τριχοφυλεακό συρίγγιο είναι μία χρόνια φλεγμονή στην περιοχή του κόκκυγα. **Ο κυστικός αυτός σχηματισμός δημιουργείται, συνήθως, από διείσδυση τριχών μέσα στο δέρμα**, αλλά ενδέχεται να οφείλεται και σε κύστη που σχηματίστηκε κατά την εμβρυϊκή ζωή.

Η πάθηση είναι περισσότερο συνηθισμένη στους άνδρες σε σχέση με τις γυναίκες και εμφανίζεται κυρίως σε ηλικίες μεταξύ της εφηβείας και των 40 ετών. Παράλληλα, παρατηρείται συχνότερα σε δασύτριχα ή παχύσαρκα άτομα



Κύστη κόκκυγος και συρίγγιο

## Ποια είναι τα συμπτώματα

**Τα συμπτώματα ποικίλλουν, από την εμφάνιση μιας μικρής διόγκωσης μέχρι και τη δημιουργία μεγάλης και επώδυνης φλεγμονώδους μάζας-αποστήματος.** Συχνά, παρατηρείται στην περιοχή εκροή υγρού ή πυώδους υλικού από ένα δερματικό στόμιο (συρίγγιο). Όταν η περιοχή φλεγμαίνει τότε γίνεται ερυθρή, διογκωμένη και σκληρή, ενώ μπορεί να εκρέει και πύον, το οποίο συνήθως έχει πολύ άσχημη οσμή. Επιπλέον, η φλεγμονή προκαλεί, σε ορισμένες περιπτώσεις, πυρετό, καταβολή του οργανισμού και ναυτία.

## Ποια είναι τα στάδια της πάθησης

Η χωρίς επιπλοκή κύστη κόκκυγος ελάχιστα ενοχλήματα προκαλεί. Συχνά η ύπαρξή της γίνεται αντιληπτή από τη ρύπανση του εσώρουχου με οροαιματηρό υγρό. Στην οξεία μορφή παρουσιάζεται με ισχυρό πόνο, δημιουργία αποστήματος και ίσως πυρετό. Εδώ η χειρουργική παρέμβαση πρέπει να είναι άμεση. Στη χρόνια μορφή παρατηρείται συνεχής ή και κατά διαστήματα έκκριση υγρού.

## Πώς θεραπεύεται η κύστη κόκκυγος

Η ενδεικνυόμενη θεραπεία εξαρτάται από την κατάσταση της νόσου. Ένα οξύ απόστημα ελέγχεται, συνήθως, με διάνοιξη και παροχέτευση, ώστε να απελευθερωθεί το πύο, να ελαττωθεί η φλεγμονή και να ανακουφιστεί ο ασθενής από τον πόνο.

Μία χρονίζουσα κύστη κόκκυγος, όμως, θεραπεύεται αποτελεσματικά μόνο με χειρουργική επέμβαση. Η χειρουργική επέμβαση έχει σκοπό να αφαιρεθεί πλήρως η κύστη, μαζί με τους συνοδούς πόρους και τα συρίγγια, **ούτως ώστε να εξασφαλισθεί πολύ μικρή πιθανότητα υποτροπής.**

Υπάρχουν διάφορες χειρουργικές τεχνικές: **«η ανοικτή», «η κλειστή» και η «ημίκλειστη».** Η επιλογή της κατάλληλης τεχνικής για την επέμβαση γίνεται έπειτα από συζήτηση με τον θεράποντα χειρουργό. Ας σημειωθεί, όμως, ότι στη σύγχρονη χειρουργική, αντί του νυστεριού χρησιμοποιούνται πολύ συχνά εξειδικευμένες μορφές ενέργειας, όπως το **Laser ή R-F** (ραδιοσυχνότητα), για λιγότερη απώλεια αίματος και ταχύτερη επούλωση, αλλά κυρίως για σημαντικά λιγότερο μετεγχειρητικό πόνο. Η πιθανότητα υποτροπής ουσιαστικά μηδενίζεται. Στη θεραπευτική αντιμετώπιση έχουμε δύο άξονες:

**Γίνεται προσεκτική χαρτογράφηση** της περιοχής, ώστε να αποκαλυφθεί η κύστη αλλά συγχρόνως και όλοι οι συριγγώδεις πόροι.

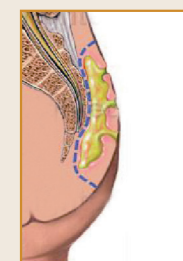
**Με τη χρήση laser και RF, αφαιρούμε με ακρίβεια χιλιοστού τόσο την κύστη όσο και κάθε συριγγώδη πόρο.** Αυτό μας παρέχει οριστική θεραπεία και μηδενίζει ουσιαστικά τις πιθανότητες εμφάνισης του προβλήματος στο μέλλον.

Η διαδικασία γίνεται με τοπική αναισθησία, είναι ανώδυνη και διαρκεί περίπου μισή ώρα. Επειδή έχουμε χαρτογραφήσει τη βλάβη και έχουμε αφαιρέσει κάθε παθολογικό ιστό, δεν είναι αναγκαίο να αφήσουμε ανοικτό το τραύμα.

Έτσι, δεν απαιτούνται καθημερινές, επώδυνες αλλαγές, διότι κλείνουμε με ασφάλεια το τραύμα κατά την ημίκλειστη μέθοδο.



Διάνοιξη κύστης και παροχέτευση υγρού



Αφαίρεση κύστης και συριγγίων

## Ποια πρέπει να είναι η μετεγχειρητική φροντίδα

Όταν η επέμβαση γίνεται με την ημίκλειστη μέθοδο (πλαστική αποκατάσταση) **ο ασθενής φεύγει μετά από μία ώρα από την κλινική και επιστρέφει στις καθημερινές του δραστηριότητες άμεσα.**

Την 3η ημέρα γίνεται η αφαίρεση των γαζών από το χειρουργό και αμέσως μετά επιτρέπεται τοντους.